



KESKKONNAAMET

Vastavalt nimekirjale

18.11.2021 nr 6-3/21/1629-12

**Kõrsa turbatootmisala laiendamise ja  
töötamisega kaasneva keskkonnamõju  
hindamise programm avalikustamise teade**

**Anname Teile teada, et avalikustamisel on Kõrsa turbatootmisala laiendamise ja töötamisega kaasneva keskkonnamõju hindamise (KMH) programm.**

**KMH programmiga on võimalik tutvuda 22.11.-13.12.2021** Keskkonnaameti veebilehel aadressil <https://keskkonnaamet.ee/> (alalehel Keskkonnateadlikkus, avalikustamised > Räägi kaasa! > Keskkonnamõju hindamiste avalik väljapanek) ning tööpäeviti Keskkonnaameti Pärnu kontoris (Pikk 20a, Pärnu linn, 80011). Palume kohtumine eelnevalt kokku leppida (kontaktisik Karl Markus Wahlberg, karl.wahlberg@keskkonnaamet.ee, tel 5885 7049).

**Kõigil on õigus esitada kirjalikult ettepanekuid, vastuväiteid ja küsimusi KMH programmi kohta kuni 13.12.2021** (k.a) otsustaja kontaktidel.

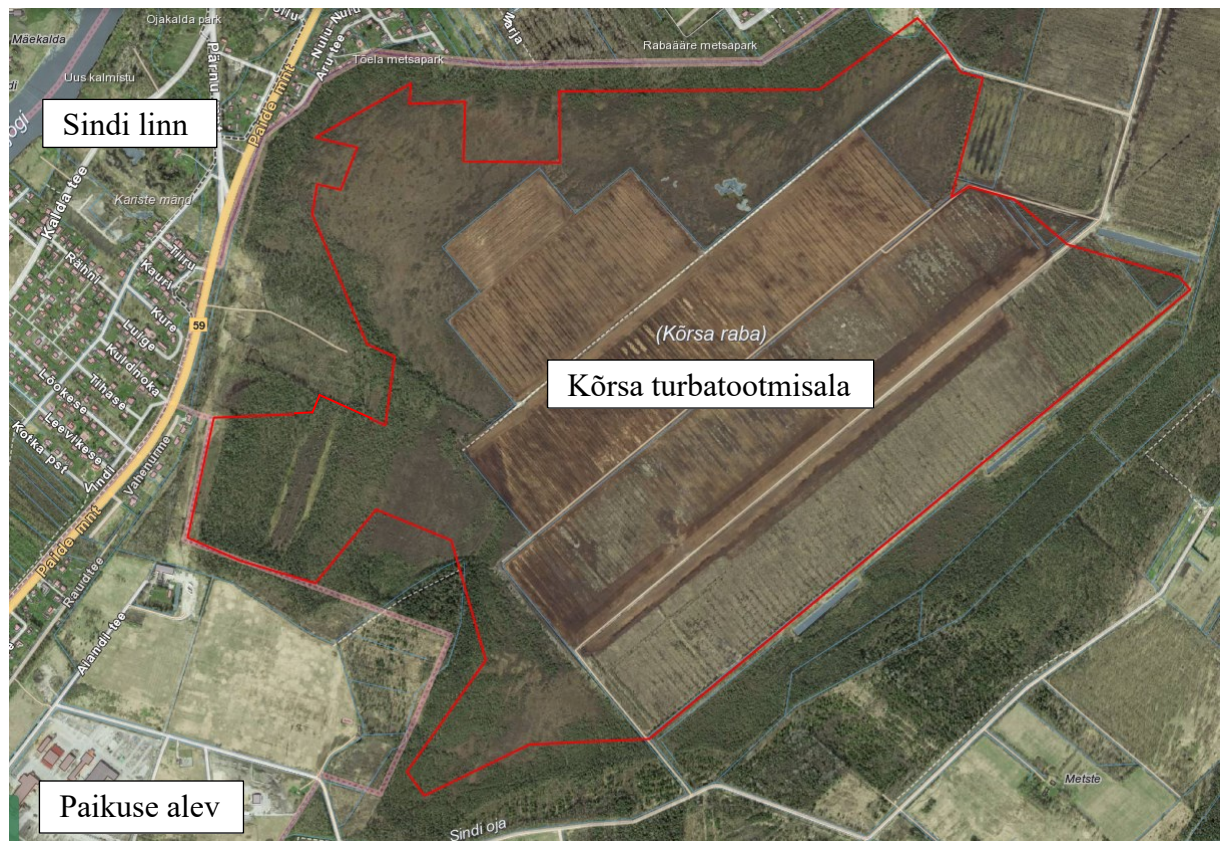
**KMH programmi avalik arutelu toimub 20.12.2021 kell 15.00 Sindi Seltsimajas (Pärnu mnt 44, Sindi, Tori vald, Pärnumaa, 86705) ja veebikeskkonnas Microsoft Teams, millega saab liituda aadressil: <https://bit.ly/3CaFvqz>.**

**NB!** Seoses COVID-19 levikuga ning vastavalt kehtestatud siseriiklikele piirangutele ohutuse tagamiseks tuleb kohapealse arutelu toimumise eelselt kontrollida kehtivaid piiranguid ning omada COVID tõendit vaktsineerituse või läbipõdemise kohta ja kanda maski. Juhul, kui olukord muutub ning avalikud kogunemised siseruumides keelatakse, toimub arutelu ainult veebikeskkonnas MS Teams e-aruteluna.

**Taustainfo:**

Kavandatava tegevuse arendaja on AS Jiffy Products Estonia (registrikood 10053049, Papiniidu tn 5a/1, Pärnu linn, Pärnumaa, 80042), kelle eesmärgiks on Pärnu maakonnas Pärnu linnas Seljametsa külas riigimaal asuvatel katastriüksustel (56801:005:0277, 56801:001:1157, 56801:001:1159, 56801:001:1364, 56801:001:1158, 56801:005:0276 ja 56801:001:1363) olemasoleva Kõrsa turbatootmisala (56801:005:0160) laiendamine. Kõigi kinnistute valitseja on Keskkonnaministeerium ja volitatud asutused on Maa-amet või Riigimetsa Majandamise Keskus. Kaevandamise loa taotluse esitamise eesmärk on tagada varasemalt kaevandatud mäeeraldisel ja sellega külgnevatel aladel turbavaru ammendamise ja alade nõuetekohane korrastamine. Vastavalt maavara kaevandamise loa taotlusele on turbatootmisala mäeeraldisel pindala 174,39 ha, koos teenindusmaaga 210,19 ha. Kõrsa mäeeraldisel on hästilagunenud turba kaevandatav varu 77 tuh t ja vähelagunenud turba varu 261 tuh t.

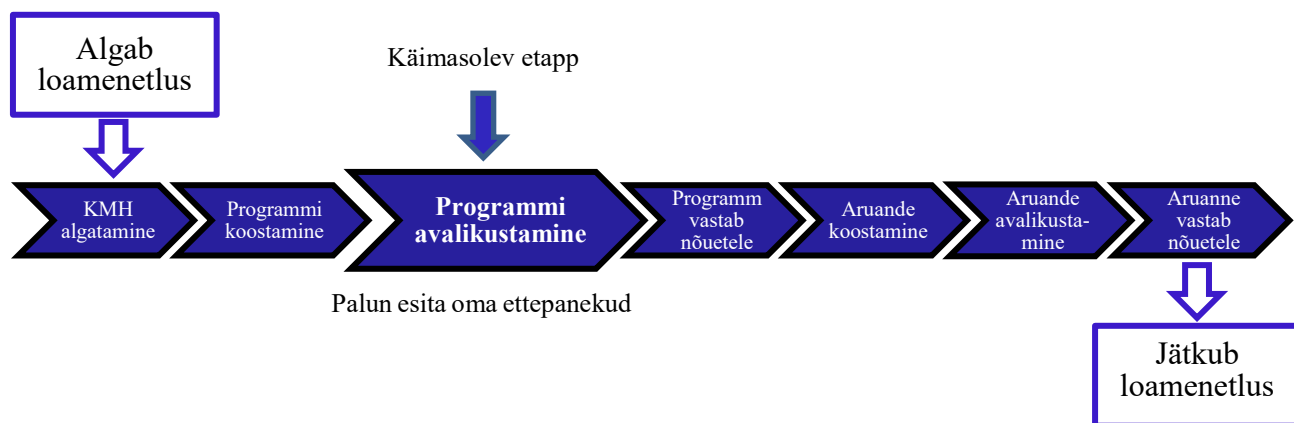
Kaevandatud maavara plaanitakse ka edaspidi kasutada aianduses ja energeetikas. Maksimaalseks aastaseks turba kaevandamise mahuks planeeritakse 7 tuh t ja luba taotletakse 30 aastaks.



Kõrsa peatootmisala (punase kontuuriga on märgitud laienduse ulatus). Allikas Maa-ameti maainfo kaart 10.11.2021

KMH viiakse läbi keskkonnaloa (tegevusloa) andmise üle otsuse tegemiseks, sh loatingimuste määramiseks. KMH käigus hinnatakse planeeritava tegevuse ja selle reaalsete alternatiivsete võimaluste otseseid ning kaudseid olulisi mõjusid keskkonnamelementidele, inimese tervisele, heaolule ja varale, kultuuripärandile. KMH käigus töötatakse välja keskkonnameetmed olulise keskkonnamõju vältimiseks või vähendamiseks. Keskkonnamõju hindab KMH juhtekspert või eksperdirühm KMH juhteksperdi juhtimisel koos arendajaga.

KMH protsess on mitmeetapiline – esmalt koostatakse KMH programm ning hiljem KMH aruanne. Programm on KMH lähteülesanne, milles pannakse paika raamistik ja ulatus, mis osas KMH läbi viiakse, mis mõjusid hakatakse hindama, lisauuringute vajadus, eksperdirühma koosseis jne. KMH programmi käigus ei hinnata mõjusid, vaid see on aluseks KMH aruande koostamisele. KMH protsess on avalik ja kõigil on võimalik esitada ettepanekuid, vastuväiteid ja küsimusi KMH programmi ning KMH aruande kohta ning saada nendele vastused. Esitatud ettepanekuid, vastuväiteid ja küsimusi analüüsitakse ning asjakohaste märkuste alusel täiendatakse KMH programmi ning aruannet. Lisainfot KMH protsessi kohta leiab [siit](#).



### Kontaktandmed:

- Otsustaja (keskkonnaloa andja) on Keskkonnaamet<sup>1</sup>, kontaktisik Karl Markus Wahlberg, tel 5885 7049, [info@keskkonnaamet.ee](mailto:info@keskkonnaamet.ee).
- Arendaja on AS Jiffy Products Estonia<sup>2</sup>, kontaktisik Karmo Leemet, tel 445 5133 [info@jiffy.ee](mailto:info@jiffy.ee)
- Keskkonnamõju hindaja on OÜ Inseneribüroo STEIGER<sup>3</sup>, juhtekspert Aadu Niidas, tel 668 1013, [aadu@steiger.ee](mailto:aadu@steiger.ee)

Lugupidamisega

(allkirjastatud digitaalselt)

Irma Pakkonen

peaspetsialist juhataja ülesannetes

keskkonnakorralduse büroo

Karl Markus Wahlberg 5885 7049

[karl.wahlberg@keskkonnaamet.ee](mailto:karl.wahlberg@keskkonnaamet.ee)

<sup>1</sup> Narva mnt 7a, 15172 Tallinn, Harjumaa.

<sup>2</sup> Papiniidu tn 5a/1, 80042, Pärnu linn, Pärnumaa.

<sup>3</sup> Männiku tee 104, 11216 Tallinn, Harjumaa.